



2. runda
**Klubowe
Mistrzostwa
Polski**
20-22.09.2024

ORGANIZATOR



PARTNERZY



Miasto i Gmina:
Ogrodzieniec:



Zamek Sp. z o.o.



Miejsko-Gminny Ośrodek
Kultury i Sportu w Ogrodzieńcu



ORGANIZATOR

Małopolski Związek Orientacji Sportowej:

ul. Podchorążych 3, 30-084 Kraków

e-mail: prezes.mzos@gmail.com

tel. 608 222 616 (Bogusława Stońska)

przy współpracy z:

Polski Związek Orientacji Sportowej

al. Jerozolimskie 30 lok. 21, 00-024 Warszawa

PATRONAT HONOROWY

Burmistrz Miasta i Gminy Ogrodzieniec: Anna Pilarczyk

PARTNERZY ZAWODÓW

- Miasto i Gmina Ogrodzieniec
- Miejsko-Gminny Ośrodek Kultury i Sportu w Ogrodzieńcu
- Zamek Ogrodzieniec – „Zamek” Sp. z o.o.
- Hotel Poziom 511 Jura Wellness Hotel & SPA.

ZESPÓŁ ORGANIZATORÓW

Kierownik Zawodów:	Bogusława Stońska
Sędzia Główny:	Anna Karnia-Biskupska
Kartografowie:	Włodzimierz Dyzio, Marcin Biederman
Budowniczy tras:	Włodzimierz Dyzio, Marcin Biederman
Obsługa SPORTident:	Marcin Leśnicki
Kierownik startu:	Teresa Bugaj
Kierownik mety:	Jacek Kret
Kierownik biura zawodów:	Iwona Lamparska
Kierownik logistyki:	Paweł Pudetek
Kierownik centrum zawodów:	Wiktoria Zębala
Spiker:	Michał Garbacik

KOMISJA ODWOŁAWCZA I INSTANCJI

Karol Galicz, Wioletta Konkol-Klimczak, Maria Pabich.

CENTRA ZAWODÓW

Piątek, 20.09.2024 – Zamek Ogrodzieniec, ul. Zamkowa 28, 42-440 Podzamcze.
Sobota-Niedziela, 21-22.09.2024 – Krępa, ul. Spacerowa 52, 42-440 Ogrodzieniec.

FORMA ZAWODÓW

Indywidualne – Klubowe Mistrzostwa Polski w nocnym sprinterskim i średniodystansowym biegu na orientację, zaliczane do rankingu PZOS z punktacją zgodną z regulaminem rankingu.

Sztafetowe 7. zmianowe – Klubowe Mistrzostwa Polski.

PROGRAM ZAWODÓW

20.09	Piątek	18.00 – 21.30	Praca biura zawodów.
		do 19.30	Opuszczenie CZ i udanie się na start.
		20.00	Start nocnego biegu sprinterskiego.
		21.15 – 21.45	Start kategorii popularyzacyjnych.
21.09	Sobota	9.30 – 12.30	Praca biura zawodów.
		10.30	Start biegu średniodystansowego.
		13.00	Zamknięcie formularza imiennych zgłoszeń sztafet.
		12.00 – 12.30	Start kategorii popularyzacyjnych.
		13.30	Dekoracja zwycięzców biegu sprinterskiego i średniodystansowego.
		19.30	prezentacja procedury zmian .
		20.00	Start masowy 1. zmiany sztafety klubowej.
22.09	niedziela	8.30	Otwarcie biura zawodów
		9.10	Prezentacja procedury zmian
		9.30	Start 3. zmiany sztafety klubowej
		od 13.00	Start masowy kategorii popularyzacyjnych 13.00 – długa, 13.05 – średnia, 13.10 – krótka, 13.15 – rodzinna
		14.00	Dekoracja zwycięzców: <ul style="list-style-type: none">● kategorie popularyzacyjne● sztafeta klubowa● klasyfikacja generalna KMP

WARUNKI ZAMKNIĘCIA TERENU

„Zakazane jest przebywanie na obydwu terenach zamkniętych – dotyczy to zarówno chodzenia, biegania, jazdy na rowerze lub na nartach itp. Zabrania się organizacji zawodów w Orientacji Sportowej.”

KATEGORIE

Sportowe zgodnie z Regulaminem PZOS.

Bieg sprinterski i średniodystansowy: KM10, KM12, KM14, KM16, KM18, KM20, KM21, KM35, KM40, KM45, KM50, KM55, KM60, KM65, KM70, KM75, M80.

Sztafeta klubowa 7. zmianowa:

Zmiana	Kategorie	Przewidywany czas zwycięzcy
1	K16 i starsze (kobiety)	35'
2	K/M 16 i starsi	45'
3	Bez K20-35 i M16-50	25'
4	Bez M18-40 i K20-35	30'
5	Do K16 /M14 lub od K55/M60	20'
6	K16 i starsze (kobiety)	35'
7	K/M 16 i starsi	45'

Popularyzacyjne – Rodzinna, Krótka, Średnia i Długa.

WPISOWE

Kategorie	Nocny bieg sprinterski	Bieg średniodystansowy
KM10-16:	20 zł	15 zł
KM18+ :	40 zł	30 zł
Popularyzacyjne:	20 zł	15 zł (21.09 - 22.09)
Sztafeta klubowa:	200 zł	

Wypożyczenie karty SPORTident: 5 zł za bieg
Zgubienie wypożyczonej karty SPORTident: 100 – 300 zł

Wpisowe można wpłacać na konto lub w biurze zawodów.

Małopolski Związek Orientacji Sportowej.

Numer konta: **98 1940 1076 3039 1053 0000 0000**

Tytuł: opłata startowa KMP 2024, nazwa klubu lub imię i nazwisko (ilość osób za które zostało wpłacone).

Zapotrzebowanie na rachunki prosimy zgłaszać na adres mailowy: prezes.mzos@gmail.com

Wycofanie zawodnika/zespołu – po 6.09 płatność 100% kwoty wpisowego.

UDZIAŁ W ZAWODACH

W zawodach mogą wziąć udział wyłącznie kluby i zawodnicy posiadający aktualną licencję PZOS oraz ważne badania sportowo-lekarskie (zawodnik bez wymienionych badań nie będzie dopuszczony do startu). Dopuszcza się do startu zawodników niezrzeszonych posiadających aktualną licencję PZOS.

Kategorie popularyzacyjne skierowane są do wszystkich chętnych (nie potrzeba licencji ani badań, startujesz na własną odpowiedzialność). Trasy przeznaczone są dla osób początkujących. Rodzinna, Krótka, Średnia i Długa.

NAGRODY

W biegach indywidualnych we wszystkich kategoriach sportowych za miejsca 1-3 medale oraz dyplomy. Dodatkowo dyplomy za miejsca 4-6 w kategoriach KM10-KM16. W biegu sztafetowym medale i dyplomy za miejsca 1-3, oraz dyplomy za miejsca 4-6. W kategoriach popularyzacyjnych dyplomy za miejsca 1-3.

W klasyfikacji generalnej KMP trofea dla klubów pierwszoligowych (od 1 do 8 miejsca).

SYSTEM POTWIERDZANIA

Zawody zostaną rozegrane przy użyciu elektronicznego systemu potwierdzania punktów kontrolnych SportIdent (system bezdotykowy AIR+).

NOCLEGI

Hala sportowa - 42-440 Ogrodzieniec - Cementownia, ul. Elizy Orzeszkowej 13, dostępna będzie od piątku od godz. 17.00 do niedzieli do godz. 15.00. Nocleg w warunkach turystycznych z własnym śpiworem i materacem – dostępny tylko dla klubów, które otrzymały potwierdzenie rezerwacji.

Partner zawodów – **Hotel Poziom 511** <https://www.poziom511.pl/> oferuje rabat 10% na nocleg dla zawodników na hasło „BIEG NA ORIENTACJĘ” przy zakładaniu rezerwacji w hotelu.

WYŻYWIENIE

Zamówione obiady będą wydawane w centrum zawodów w sobotę i niedzielę w godz.: 12.30 – 14.00, na podstawie bloczków pobranych w biurze zawodów.

W centrum zawodów będzie również **Foodtruck** oferujący: kawy, herbaty, domowe zapiekanki, frytki belgijskie, w formie otwartej sprzedaży.

W niedzielę foodtrucka zastąpi stoisko grillowe z kiełbaską.

POZOSTAŁE INFORMACJE

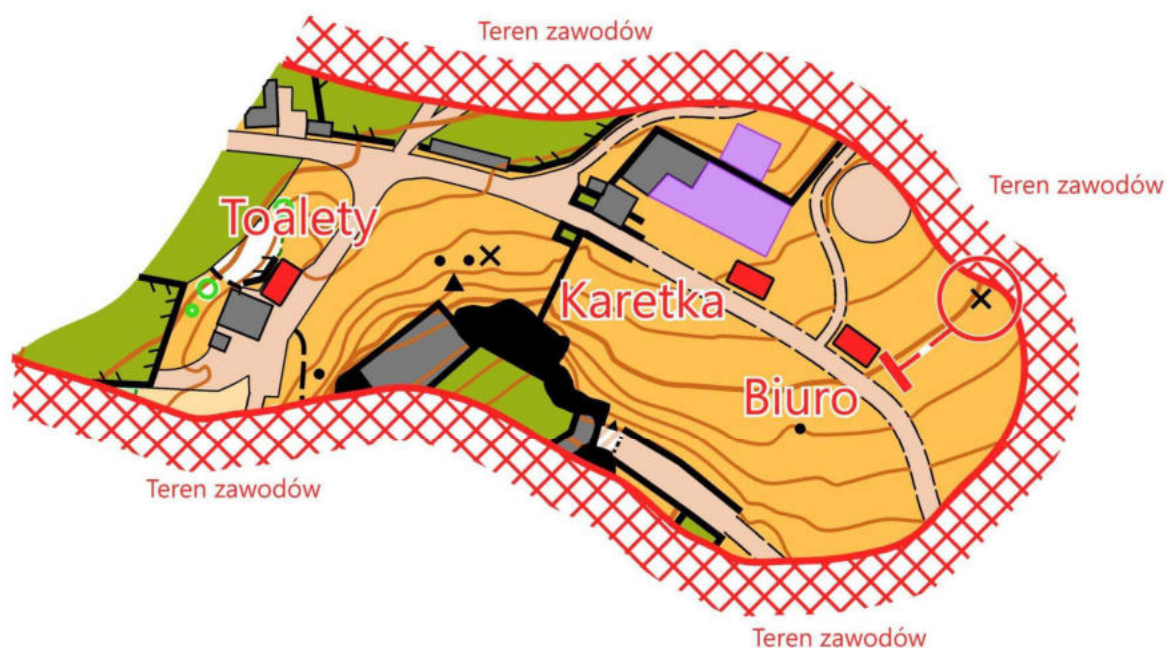
- W centrum zawodów dostępna będzie pomoc ratowników medycznych.
- Zawodników obowiązują ważne badania lekarskie.
- Zawodnicy ubezpieczają się we własnym zakresie.
- Organizator jest ubezpieczony od odpowiedzialności cywilnej.
- Organizator nie ponosi odpowiedzialności materialnej za rzeczy zgubione w trakcie trwania zawodów.
- Organizator zastrzega sobie prawo do ostatecznej interpretacji niniejszego regulaminu.
- Uczestnicy zawodów wyrażają zgodę na publikację ich wizerunku w relacjach z zawodów zamieszczonych na stronie organizatora, w mediach oraz materiałach promocyjnych.
- Wszystkie informacje na temat zawodów będą dostępne na stronie: www.2kmp2024.pl

BIEG SPRINTERSKI NOCNY

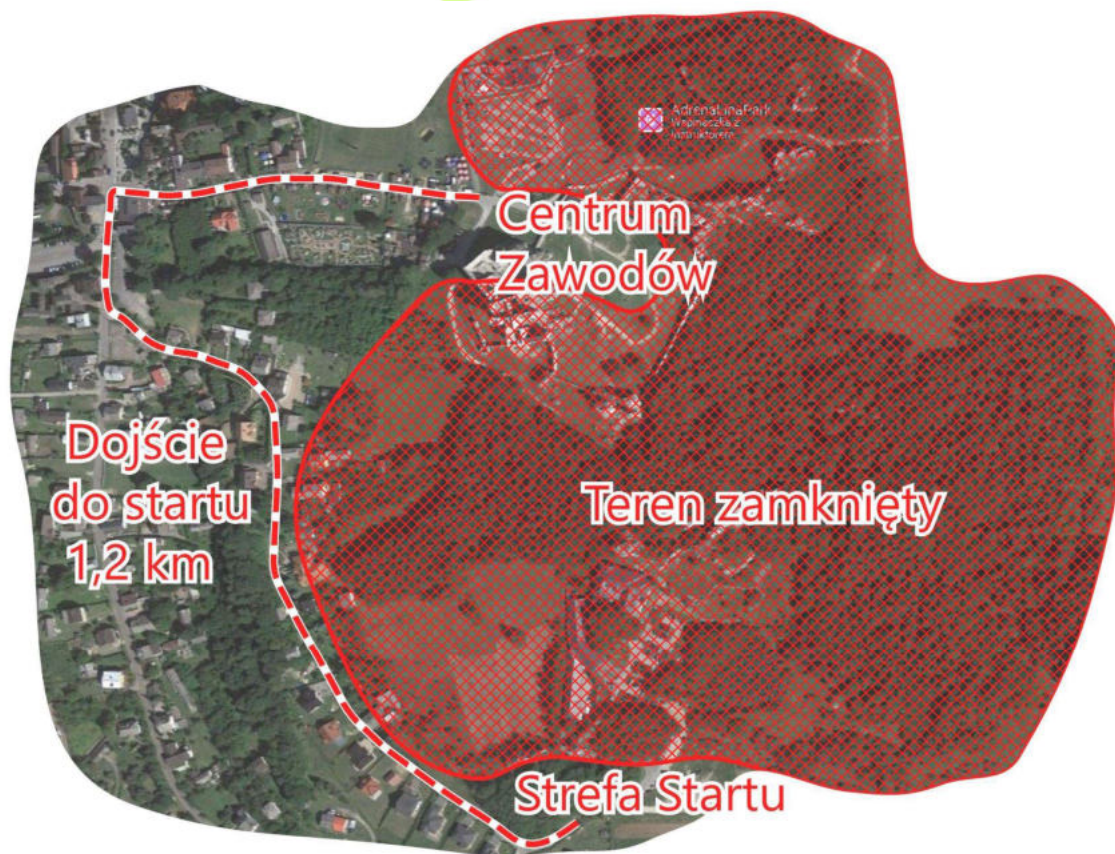
Parking: Zalecane jest parkowanie na ogólnodostępnych parkingach w okolicy Zamku Ogrodzieniec.

Centrum zawodów: Zlokalizowane jest na Zamku Ogrodzieniec - [50°27'12.2"N 19°33'12.6"E](#)

W CZ znajdować będą się: karetka z obsługą medyczną, biuro zawodów, 4 toalety mToilet (poza murami Zamku).



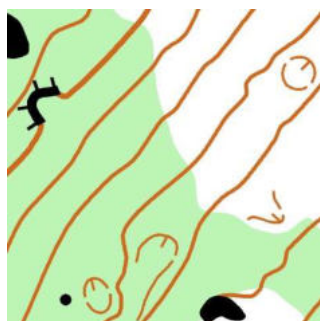
Nie obowiązuje strefa kwarantanny, należy jednak bezwzględnie przestrzegać zakazu wstępu na teren zawodów, zaznaczony na mapie google jako teren zamknięty. Do godz. 19.30 wszyscy zawodnicy muszą opuścić centrum zawodów.



Mapa rozgrzewkowa: Do pobrania w biurze zawodów. Teren mapy rozgrzewkowej przylega do strefy startu.

Mapa "Zamek Ogrodzieniec i Poziom 511" - skala - 1: 4 000 - dla kategorii KM10-KM60, 1: 3 000 dla kategorii KM65+ oraz popularyzacyjnych, warstwicze co 2m, **aktualność** - lato 2024, **autor mapy, budowniczy tras** - Marcin Biederman, **format mapy** - A4, **stara mapa** - Podzamcze.

Charakterystyka terenu: Teren leśny o przebieżności od bardzo dobrej do lekko utrudnionej z dużą ilością formacji skalnych, częściowo zurbanizowany.



W terenie będą znajdować się biało-niebieski taśmy ostrzegawcze, rozłożone przez organizatora, wzdłuż elementów zaznaczonych na mapie jako nie do przejścia. Przebieganie przez taśmy jest zabronione.

Specjalny obiekt: W terenie zawodów znajdują się pozostałości linii umocnień z 1944 r. Pozostałości małych schronów bojowych zostały zaznaczone na mapie symbolem nr. 530 - 0



Strefa startu: [50°26'59.1"N 19°33'14.0"E](https://www.google.com/maps/place/50°26'59.1\).

Dojście na start z CZ 1200 m oznakowane niebieskimi wstążkami. W strefie startu znajdują się 4 toalety mToilet.

Interwał czasowy - 1 minuta.

Limit czasu - 60 minut.

Opisy PK - Na mapach oraz w formie papierowej do pobrania w 2 boksie startowym.

Procedura startu: boksy startowe:

- 3' - weryfikacja zawodnika, clear i check,
- 2' - pobieranie dodatkowych opisów, siac test,
- 1' - pobranie mapy.

Zawodnicy pobierają mapę w momencie sygnału startu (ostatni sygnał dźwiękowy), a następnie ruszają na trasę.

Dobieg do startu mapowego 70m, oznakowany taśmą biało-niebieską. Start mapowy oznaczony w terenie lampionem z odblaskiem.

Wyposażenie PK: Punkty kontrolne w postaci stojaków lub koziołków tylko z odblaskiem, niektóre zabezpieczone linkami.

Ruch drogowy: Trasa w znacznej części przebiega w terenie leśnym, jedynie małe fragmenty znajdują się w terenie z ograniczonym ruchem samochodowym, nie mniej jednak prosimy o zachowanie ostrożności i bezwzględne stosowanie się

do przepisów ruchu drogowego.

Kategorie popularyzacyjne: Start z puszki między godziną 21.15 – 21.45.

Transport rzeczy: Organizator dostarczy rzeczy pozostawione na starcie dopiero po zamknięciu strefy startu.

Obuwie: Zalecane jest obuwie do lasu.

Strefa mety: [50°27'12.2"N 19°33'12.6"E](https://www.google.com/maps/place/50°27'12.2)

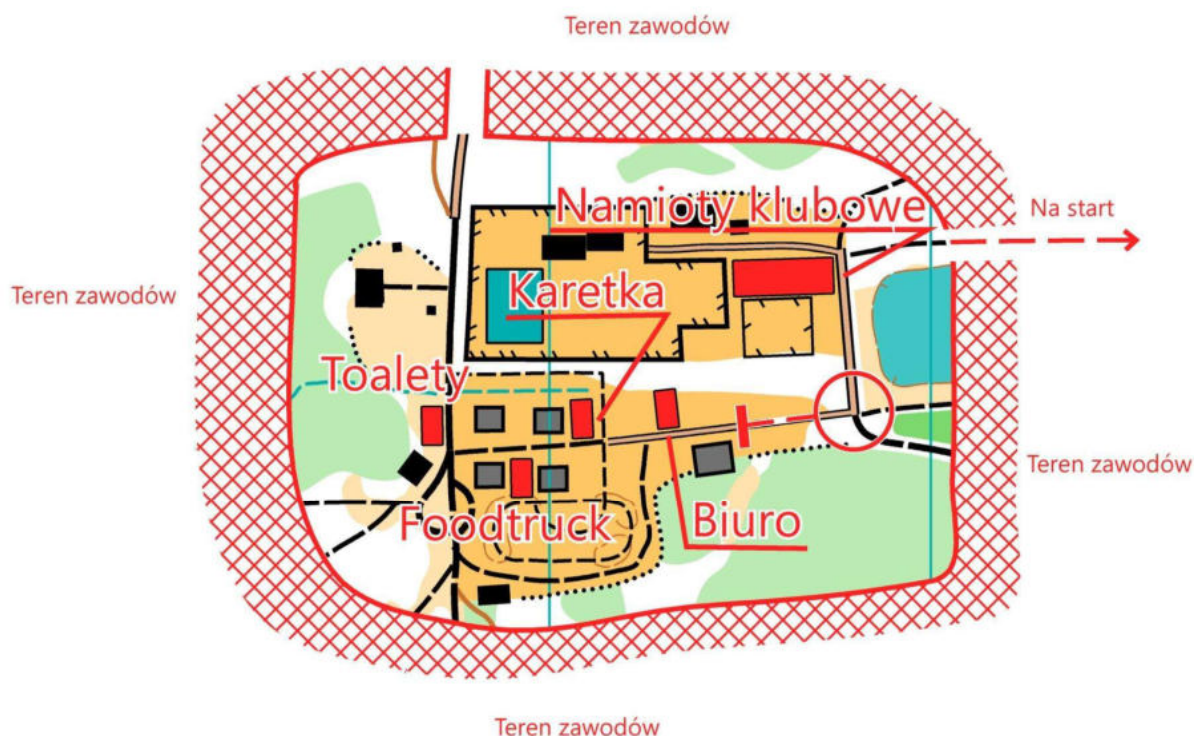
Znajduje się w centrum zawodów na Zamku Ogrodzieniec.

Na linii mety rozciągnięta będzie mata SI. Zawodnicy biegający z aktywnymi chipami SIAC przebiegają linię mety co potwierdza im finish. Zawodnicy biegający ze starszymi modelami chipów potwierdzają stację FINISH ustawioną na linii mety w sposób klasyczny.

BIEG ŚREDNIODYSTANSOWY

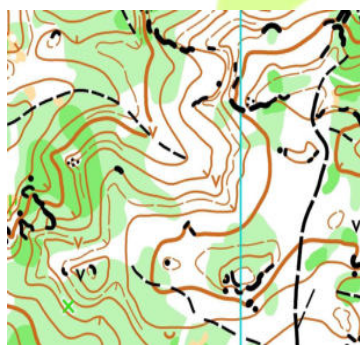
Parking: Miejsca parkingowe zlokalizowane są wzdłuż ul. Spacerowej. Prosimy o stosowanie się do poleceń organizatora.

Centrum zawodów: ul. Spacerowa, Ogrodzieniec – Krępa, 50°25'48.7"N 19°30'33.8"E
W CZ znajdować będą się: karetka z obsługą medyczną, biuro zawodów, 8 toalety mToilet, punkt mycia, food truck oraz wyznaczone miejsce na ustawienie namiotów klubowych, które będzie można pozostawić na noc z soboty na niedzielę.



Mapa "Krępa - Prochownia" - skala - 1: 10 000 - dla kategorii K10-K50 i M10-M60 oraz popularzacyjnych, dla kategorii K55+ oraz M65+ - skala 1: 7 500, warstwicze co 5 m, aktualność - lato 2024, autorzy mapy, Jacek Morawski, Wojciech Dwojak - rok 2021, aktualizacja - Włodzimierz Dyzio, budowniczy tras - Włodzimierz Dyzio, format mapy - A4, stara mapa - Rodaki.

Charakterystyka terenu: Teren typowy dla Jury Krakowsko Częstochowskiej, duża ilość skał, las o dobrej przebieżności, pod koniec trasy przebieżność utrudniona, duża ilość terenów półotwartych.



Dojście na start z CZ 1200 m oznakowane niebieskimi wstążkami.

Interwał czasowy - 2 minuty

Limit czasu - 120 minut

Opisy PK - Na mapach oraz w formie papierowej do pobrania w 2 boksie startowym.

Procedura startu: boksy startowe:

- 3' - weryfikacja zawodnika, clear i check,
- 2' - pobieranie dodatkowych opisów, siac test,
- 1' - pobranie mapy.

Zawodnicy pobierają mapę w momencie usłyszenia sygnału startu (ostatni sygnał dźwiękowy), a następnie ruszają na trasę.

Dobieg do startu mapowego 80 m, oznakowany taśmą biało-niebieską. Start mapowy oznaczony w terenie lampionem.

Kategorie popularyzacyjne: Start z puszek między godziną 12.00-12.30.

Transport rzeczy: Organizator dostarczy rzeczy pozostawione na starcie dopiero po zamknięciu startu.

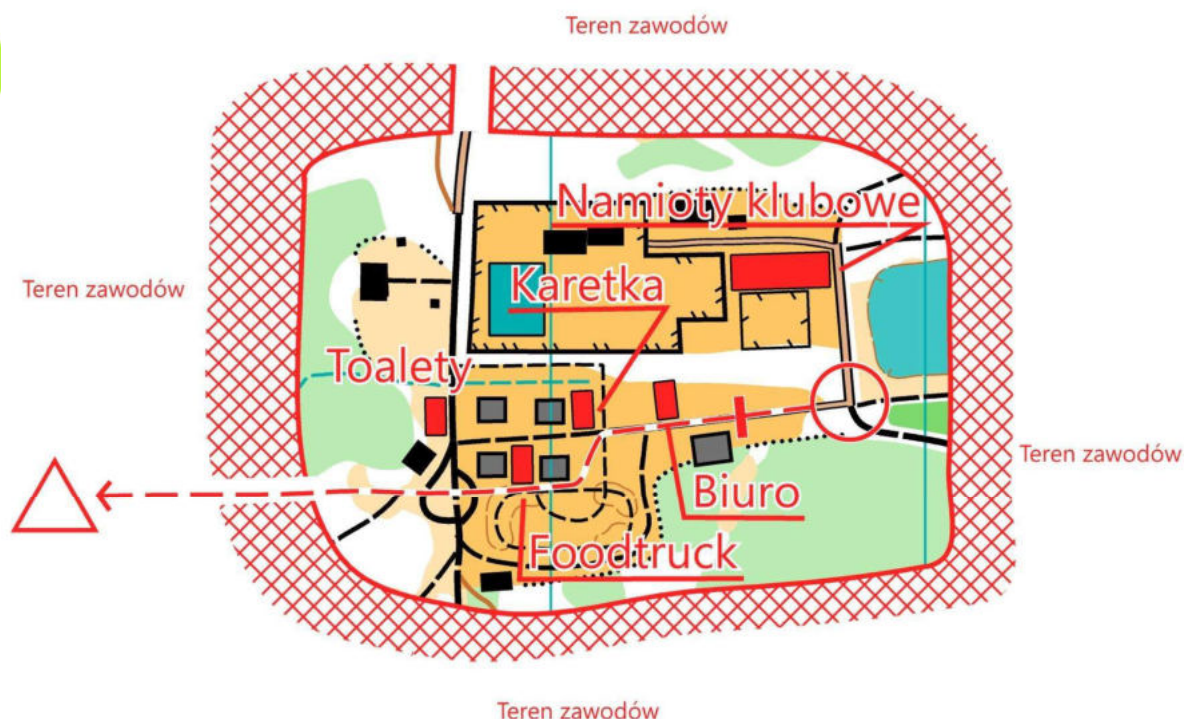
UWAGA !!!

Równoległe, w części terenu gdzie przebiegają trasy, odbywają się zawody rowerowe - 5 Zawody MTB RDNR Ogrodzieniec - Mystic Forest - nie dotyczy zawodników z kategorii KM10-12. Prosimy o zachowanie ostrożności.

SZTAFETA KLUBOWA

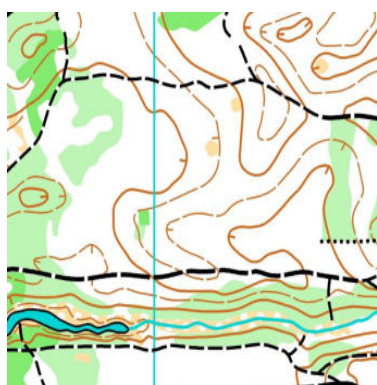
Parking: Miejsca parkingowe zlokalizowane są wzdłuż ul. Spacerowej. Prosimy o stosowanie się do poleceń organizatora.

Centrum zawodów: ul. Spacerowa, Ogrodzieniec - Krępa, 50°25'48.7"N 19°30'33.8"E
W CZ znajdować będą się: karetka z obsługą medyczną, biuro zawodów, 8 toalety mToilet, punkt mycia, grill.



Mapa "Krępa - Prochownia" skala - 1: 10 000 – warstwicze co 5 m, **aktualność** - lato 2024, **autorzy mapy** - Jacek Morawski, Wojciech Dwojak - 2021, Włodzimierz Dyzio - 2024, **aktualizacja** - Włodzimierz Dyzio, **budowniczy tras** - Włodzimierz Dyzio, **format mapy** - A4, **stara mapa** - Krępa.

Charakterystyka terenu: Teren typowy dla terenów środkowej Polski, las wydmowy, dobrze przebieżny z dużą ilością dróg.



Imienne składy sztafet należy podać **do godz. 13.00 w sobotę** przez formularz internetowy. Kody zostaną przesłane na adres mailowy zgłaszającego sztafety oraz będą w pakietach startowych.

PROCEDURA STARTU SZTAFET:

Start pierwszych zmian.

W sobotę o godz. 19.30 w CZ odbędzie się pokaz procedury zmian. Start pierwszych zmian zlokalizowany jest w CZ. Start masowy o **godz. 20.00**.

Na 15 minut przed startem, na sygnał spikera, zawodnicy wchodzą do korytarza startowego. Przed wejściem następuje czyszczenie karty SI. Na linii startu zawodnicy ustawiają się w rzędach zgodnie z kolejnością numerów startowych. Zawodnicy otrzymują mapę zwiniętą w rulon i zabezpieczoną gumką recepturką. Zawodnicy startują na sygnał sędziego i dopiero wtedy mogą rozwinąć mapę. Dobieg ze strefy startu do startu mapowego - 210 m.

Pozostałe zmiany:

Start pozostałych zmian odbywać się będzie ze strefy zmian zlokalizowanej w okolicy mety. **Start 3. zmian** rozpoczyna się **w niedzielę o godz. 9.30** .

Limit straty po dwóch zmianach to 30 minut. Sztafety, które zmieszczą się w limicie startują wg. czasu straty do najlepszego zespołu.

Sztafety, które nie zmieszczą się w handicapie, startują w starcie masowym o godz. 10.30.

Planowany start masowy zmian 4-7 jest ok. 11.30-13.00. Dokładna godzina zostanie ogłoszona przez spikera w CZ z 20 minutowym wyprzedzeniem. Start masowy zmian 4-7 może odbyć się wcześniej, o ile spełnione zostaną następujące warunki:

- całą sztafetę ukończy min. 6 zespołów, oraz
- 20 punktujących zespołów w KMP ruszy w całości do lasu (7. zmiana na trasie).

Procedura zmian:

Zawodnicy kolejnych zmian udają się do strefy startowej korytarzem startowym, w którym pobierają mapę. **Zawodnik jest odpowiedzialny za pobranie właściwej mapy, zgodnej z numerem startowy. Zawodnik po pobraniu mapy pokazuje ją sędziemu celem weryfikacji.** Zawodnik kończący bieg, przed dobiegnięciem do linii mety wyrzuca mapę, przekracza linię mety, podbija/dotyka puszkę „FINISH” a następnie klepie zawodnika kolejnej zmiany, który wyrusza na swoją trasę. Zawodnik wybiegający po otrzymaniu zmiany otwiera swoją mapę w drodze do miejsca startu.

Punkt widokowy:

Wszystkie zmiany przebiegają przez punkt widokowy znajdujący się w CZ, który jest jednocześnie ostatnim punktem - 100 a następnie udają się w dalszą część trasy. Przewidywany czas pojawienia się zawodnika na linii mety po punkcie widokowym to 5-10 minut.

Kolejność na mecie:

O kolejności na mecie decyduje przekroczenie linii mety.

Limit czasu: 400 min.

Opisy PK: Znajdują się tylko na mapach.

Wyposażenie PK: Punkty kontrolne wyposażone są w odblask i lampion.

Numery startowe: Zawodnicy podczas biegu sztafetowego mają obowiązek startu z numerami startowymi otrzymanymi w biurze zawodów. Numer startowy musi być umieszczony na klatce piersiowej zawodnika. Zginanie lub zakrywanie jego części jest zakazane.

Kategorie popularyzacyjne: W niedzielę startują w starcie masowym – min. 15 minut po starcie masowym zmian 4-7. Planowane godziny startów dla poszczególnych kategorii popularyzacyjnych: 13.00 – Długa, 13.05 – Średnia, 13.10 – Krótka, 13.15 – Rodzinna.

PARAMETRY TRAS

BIEG SPINTERSKI NOCNY

KAT.	dł. trasy (km)	przew. (m)	ilość PK	KAT.	dł. trasy (km)	przew. (m)	ilość PK
K10	0,7	30	10	M10	0,8	30	10
K12	0,8	30	10	M12	0,8	30	10
K14	1,6	70	17	M14	1,8	70	19
K16	1,8	70	19	M16	2,2	110	21
K18	1,8	80	20	M18	2,3	120	26
K20	2	110	22	M20	2,4	130	26
K21	2,2	110	25	M21	2,7	140	30
K35	2	90	22	M35	2,4	110	24
K40	2	90	21	M40	2,2	100	25
K45	1,8	80	19	M45	2,2	90	26
K50	1,7	60	20	M50	2,1	90	22
K55	1,6	50	18	M55	2	90	23
K60	1,4	50	15	M60	1,8	60	20
K65	1,3	40	16	M65	1,6	60	21
K70	1,1	40	16	M70	1,2	50	17
K75	1	40	14	M75	1,1	40	16
Rodzinna	0,7	30	10	M80	1,1	40	16
Krótką	0,9	30	14				
Średnia	1,2	40	14				
Długa	1,7	70	19				

BIEG ŚREDNIODYSTANSOWY

KAT.	dł. trasy (km)	przew. (m)	ilość PK	KAT.	dł. trasy (km)	przew. (m)	ilość PK
K10	2,2	20	7	M10	2,2	20	6
K12	2,4	20	9	M12	2,4	20	8
K14	3,2	90	7	M14	3,5	100	8
K16	3,7	105	10	M16	3,8	110	10
K18	3,7	100	10	M18	4,1	115	11
K20	3,9	110	9	M20	4,2	140	12
K21	4	120	10	M21	5,3	175	15
K35	3,7	120	10	M35	4,1	145	11
K40	3,5	115	10	M40	4,1	145	11
K45	3,4	110	9	M45	4	140	11
K50	3,2	105	10	M50	3,9	135	10
K55	3,1	100	9	M55	3,8	130	11
K60	3,1	90	8	M60	3,8	125	10
K65	3	85	8	M65	3,6	115	9
K70	2,7	80	7	M70	3,2	95	9
K75	2,6	80	6	M75	2,8	90	7
Rodzinna	2,3	20	8	M80	2,5	80	5
Krótka	2,7	80	7				
Średnia	3,4	90	8				
Długa	3,7	110	9				

SZTAFETA KLUBOWA

NR ZMIANY	dł. trasy (km)	przew. (m)	ilość PK
Zmiana 1	4,7	35	12
Zmiana 2	6,5	50	17
Zmiana 3	4,6	30	14
Zmiana 4	4,7	35	12
Zmiana 5	3,8	20	10
Zmiana 6	5,8	45	13
Zmiana 7	7,3	75	19

KATEGORIE POPULARYZACYJNE - 22.09

KAT.	dł. trasy (km)	przew. (m)	ilość PK
Rodzinna	3	10	6
Krótka	3,1	30	8
Średnia	3,7	40	11
Długa	5	65	12

SPONSORZY POLSKIEGO ZWIĄZKU ORIENTACJI SPORTOWEJ

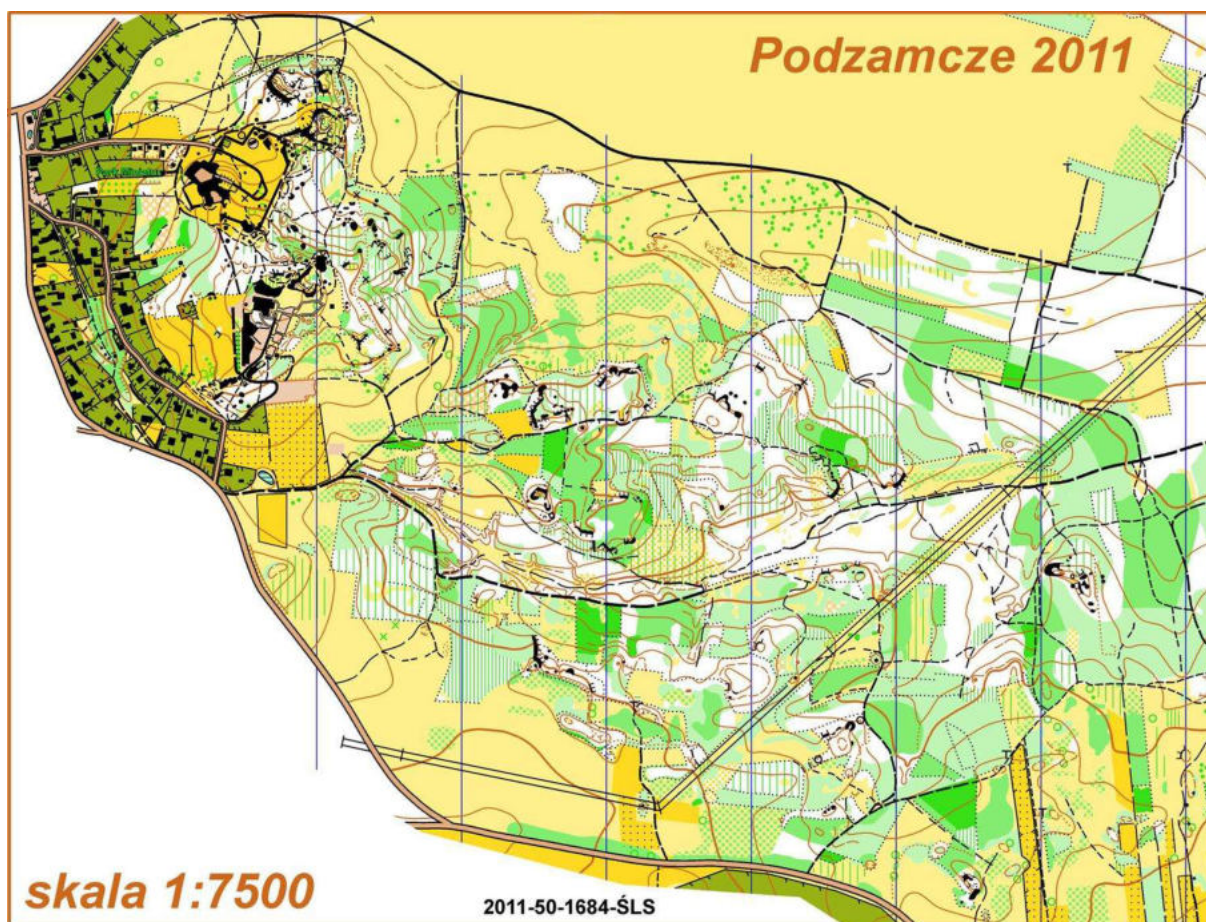


FORYTEK
& PARTNERZY



hitmark
= robotics

DOSTĘPNE MAPY TERENÓW ZAWODÓW



XV Puchar Wawelu – ETAP 3

OGRODZENIEC KRĘPA

1:15000 E-5m

XV WAWEL CUP
OGRODZENIEC 7 – 9.07.1998

OGRODZENIEC

WKS WAWEL 1919

NA CZASIE
BEZ POŚPIECHU ...

POLSKIE
RADIO
KRAKÓW

EWKON

WARTA

BANK BPH

MultiGraf

FORMA: 16.20.423.01
Aktualizacja (grudzień 1998):
Wydawca: Dąb
Lecznik: Pankowski
Mapy: Krawiec
Krawiec i opracowanie:
Mapy: Krawiec
Skala: 1:15000, 1:15000

